



**МИНИСТЕРСТВО ОБРАЗОВАНИЯ, НАУКИ И МОЛОДЕЖИ РЕСПУБЛИКИ КРЫМ**

**Государственное бюджетное образовательное учреждение высшего образования  
Республики Крым**

**«Крымский инженерно-педагогический университет имени Февзи Якубова»  
(ГБОУВО РК КИПУ имени Февзи Якубова)**

**ИНФОРМАЦИЯ О РЕЗУЛЬТАТАХ ОПРОСОВ  
В РАМКАХ ВНУТРЕННЕЙ СИСТЕМЫ ОЦЕНКИ КАЧЕСТВА ОБРАЗОВАНИЯ  
ЗА 2024 ГОД**

**по направлению подготовки  
37.03.01 Психология**

**профиль подготовки  
Программа широкого профиля**

**Уровень высшего образования: бакалавриат**

**Выпускающая кафедра: психологии**

**Факультет психологии и педагогического образования**

## СОДЕРЖАНИЕ

|   |    |
|---|----|
| 1. Информация о результатах опросов работодателей и (или) их объединений, иных юридических и (или) физических лиц об удовлетворенности качеством образования.....   | 3  |
| 2. Информация о результатах опросов педагогических и научных работников об удовлетворенности условиями и организацией образовательной деятельности в рамках реализации образовательной программы высшего образования..... | 8  |
| 3. Информация о результатах опросов обучающихся об удовлетворенности условиями, содержанием, организацией и качеством образовательного процесса в целом и отдельных дисциплин (модулей) и практик .....                   | 15 |

## 1. Информация о результатах опросов работодателей и (или) их объединений, иных юридических и (или) физических лиц об удовлетворенности качеством образования

В январе – феврале 2025 года было организовано проведение анкетирования работодателей на предмет выявления мнения о качестве организации учебного процесса, преподавания дисциплин, условий обучения и т. д.

Целевой выборкой для данного исследования являлись работодатели по образовательной программе 37.03.01 Психология. Программа широкого профиля в количестве 4 человека из следующих организаций (учреждений, предприятий): МБОУ «Школа-гимназия № 10 им. Э.К. Покровского», МБУ ДПО «ИМЦ», МБОУ «Средняя общеобразовательная школа №38», МБОУ «Трехпрудненская школа-гимназия им. К. Д. Ушинского».

Результаты анкетирования позволили выявить процентные соотношения ответов по ключевым вопросам сотрудничества Университета и работодателей и (или) их объединений, иных юридических и (или) физических лиц, которые представлены в Таблице 1.

Таблица 1.

| № | Содержание вопросов и варианты ответов   | Доля показателя в % |
|---|--|---------------------|
| 1 | <b>По каким из ниже перечисленных направлений Вы сотрудничали с нашим Университетом (отметить все возможные варианты)</b>                    |                     |
|   | Не сотрудничали, но планируем  | 33,3                |
|   | Сотрудничали в области проведения практик, стажировок  | 16,7                |
|   | Принимали участие в ярмарках вакансий и встречах со студентами   | 0                   |
|   | Сотрудничали в области привлечения выпускников на работу   | 16,7                |
|   | Сотрудничали в области преподавания и проведение мастер-классов  | 0                   |
|   | Сотрудничали в области в области проектной деятельности  | 16,7                |
|   | Сотрудничали в области в научно-исследовательской деятельности   | 0                   |
|   | Участие в государственной итоговой аттестации  | 16,7                |
|   | Сотрудничали с кафедр(ой/ами) в области актуализации разработки образовательной программы/её части   | 0                   |
| 2 | <b>Если сотрудничали с кафедр(ой/ами) в области актуализации разработки образовательной программы/её части, укажите специфику</b>            |                     |
|   | Рецензирование образовательной программы в целом   | 25                  |
|   | Экспертиза рабочих программ дисциплин  | 0                   |
|   | Экспертиза оценочных материалов по дисциплинам   | 0                   |
|   | Экспертиза оценочных материалов по практикам   | 0                   |
|   | Согласование тематики курсовых работ/проектов и выпускных квалификационных работ   | 75                  |
| 3 | <b>Какие формы взаимодействия вуза и компании-работодателя, по Вашему мнению, являются наиболее продуктивными и приемлемыми?</b>             |                     |
|   | Совместное проведение/участие в мероприятиях   | 18,2                |
|   | Совместное проведение/участие в Ярмарках вакансий  | 9,1                 |
|   | Совместное проведение/участие в Днях карьеры   | 0                   |
|   | Совместное проведение/участие в Днях профессий/специальностей, неделях факультетов   | 0                   |
|   | Совместное проведение/участие в Днях встреч с выпускниками/партнерами  | 0                   |
|   | Организация стажировок на предприятиях/ организациях/ компаниях работодателей  | 9,1                 |
|   | Трудоустройство студентов и выпускников  | 36,4                |
|   | Проведение семинаров с представителями компании в вузе   | 0                   |
|   | Организация презентаций компаний-работодателей в вузе  | 0                   |
|   | Непосредственное участие компаний-работодателей в образовательном процессе: чтение лекций, проведение практических занятий, семинаров и т.п. | 9,1                 |
|   | Участие работодателей в образовательном процессе: выполнение курсовых и дипломных работ по заказу компаний-работодателей                     | 0                   |

|    |   |     |
|----|---|-----|
|    | Участие в экспертизе основных образовательных программ, разработке требований к качеству подготовки специалистов, рецензировании учебно-программной документации  | 0   |
|    | Научное сотрудничество, проектная деятельность: (совместные научные исследования, открытие базовых кафедр вуза на предприятиях работодателей, создание совместных малых наукоемких предприятий, участие работодателей в научно-практических конференциях, днях науки др.) | 0   |
|    | Повышение квалификации представителей работодателей в университете  | 9,1 |
| 4. | <b>Оцените, пожалуйста, общий уровень подготовки выпускников (1 балл – минимальная выраженность качества, 10 баллов – максимальная)</b>   |     |
|    | <b>Уровень теоретической подготовки</b>   |     |
|    | 1   | 0   |
|    | 2   | 0   |
|    | 3   | 0   |
|    | 4   | 0   |
|    | 5   | 0   |
|    | 6   | 0   |
|    | 7   | 25  |
|    | 8   | 50  |
|    | 9   | 0   |
|    | 10  | 25  |
|    | <b>Уровень практических умений и навыков</b>  |     |
|    | 1   | 0   |
|    | 2   | 0   |
|    | 3   | 0   |
|    | 4   | 0   |
|    | 5   | 0   |
|    | 6   | 25  |
|    | 7   | 0   |
|    | 8   | 75  |
|    | 9   | 0   |
|    | 10  | 0   |
| 5  | <b>Как бы Вы оценили содержание образовательного процесса в вузе в целом и качество производственных практик</b>  |     |
|    | <b>Уровень общей подготовки студентов, проходящих на практику</b>   |     |
|    | высокий уровень   | 25  |
|    | хороший уровень   | 50  |
|    | средний уровень   | 25  |
|    | низкий уровень  | 0   |
|    | затрудняюсь ответить  | 0   |
|    | <b>Уровень профессиональной подготовки (практических навыков и умений) студентов, проходящих на практику</b>  |     |
|    | высокий уровень   | 25  |
|    | хороший уровень   | 50  |
|    | средний уровень   | 25  |
|    | низкий уровень  | 0   |
|    | затрудняюсь ответить  | 0   |
|    | <b>Уровень взаимодействия сотрудников университета и Вашей организации при проведении практики студентов</b>  |     |
|    | высокий уровень   | 25  |
|    | хороший уровень   | 75  |
|    | средний уровень   | 0   |
|    | низкий уровень  | 0   |
|    | затрудняюсь ответить  | 0   |
|    | <b>Уровень соответствия тем выпускных квалификационных работ актуальным задачам Вашей организации</b>   |     |

|    |  |      |
|----|--|------|
|    | высокий уровень  | 25   |
|    | хороший уровень  | 75   |
|    | средний уровень  | 0    |
|    | низкий уровень   | 0    |
|    | затрудняюсь ответить   | 0    |
| 6  | <b>Какими, по Вашему мнению, 3-мя качествами должен обладать, прежде всего, молодой специалист с целью трудоустройства в Вашей компании/организации?</b>                                       |      |
|    | Коммуникабельность   | 21,4 |
|    | Целеустремленность   | 7,1  |
|    | Умение работать в команде  | 21,4 |
|    | Креативное мышление  | 7,1  |
|    | Обучаемость  | 21,4 |
|    | Лояльность   | 0    |
|    | Творчество   | 0    |
|    | Инициативность   | 7,1  |
|    | Опыт работы  | 7,1  |
|    | Знание IT-технологий   | 7,1  |
|    | Знание иностранного языка  | 0    |
|    | Амбициозность  | 0    |
| 7  | <b>Какие профессиональные компетенции интересуют Вас при выборе сотрудника?</b>  |      |
|    | Способность использовать методы анализа и моделирования  | 11,8 |
|    | Умение самостоятельно искать информацию, необходимую для осуществления профессиональной деятельности   | 5,9  |
|    | Умение реализовывать на практике полученные знания   | 23,5 |
|    | аналитические навыки   | 5,9  |
|    | Коммуникативные навыки   | 5,9  |
|    | техническая и компьютерная грамотность   | 5,9  |
|    | Стремление к саморазвитию и повышению квалификации   | 8,3  |
|    | Управление конфликтами   | 8,3  |
|    | Коммуникации в команде   | 11,8 |
|    | Способность к инициативе и предпринимательству   | 5,9  |
|    | Способность осуществлять поиск, обработку и анализ информации из различных источников и представлять ее в требуемом формате с использованием информационных, компьютерных и сетевых технологий | 5,9  |
|    | Способность решать стандартные задачи профессиональной деятельности  | 5,9  |
|    | Способность участвовать в разработке технической документации, связанной с профессиональной деятельностью с использованием стандартов, норм и правил   | 5,9  |
| 8  | <b>Что, по Вашему мнению, следует улучшить в подготовке выпускников?</b>   |      |
|    | Повысить уровень теоретических знаний  | 0    |
|    | Улучшить уровень практической подготовки   | 60   |
|    | Повысить навыки производственной дисциплины  | 0    |
|    | Повысить навыки саморазвития и самообразования   | 40   |
| 9  | <b>Какие направления взаимодействия с Университетом Вы считаете наиболее перспективными?</b>   |      |
|    | Практическое обучение на рабочем месте с помощью опытного специалиста (наставника)   | 50   |
|    | Производственная практика студентов на базе Вашей организации  | 25   |
|    | Участие Ваших сотрудников в образовательном процессе.  | 0    |
|    | Целевая подготовка специалистов для Вашего предприятия   | 25   |
|    | Трудоустройство студентов к Вам на предприятие   | 0    |
| 10 | <b>Наличие опыта работы в профильном направлении у выпускников является</b>  |      |
|    | Обязательным   | 0    |
|    | Преимуществом  | 50   |
|    | Не является требованием  | 50   |
| 11 | <b>Что, по Вашему мнению, следует улучшить в подготовке наших выпускников?</b>   |      |
|    | Теоретическую подготовку   | 0    |
|    | Практическую подготовку  | 100  |

|    |   |     |
|----|---|-----|
|    | Навыки саморазвития   | 0   |
| 12 | <b>Имеется ли у Вас желание участвовать в проведении государственной итоговой аттестации в Университете, если не участвуете в данный момент?</b>                          |     |
|    | Да  | 0   |
|    | Нет   | 100 |
|    | Уже участвую  | 0   |
| 13 | <b>Имеет ли Ваше предприятие/учреждение/организация/компания деловые контакты с нашей образовательной организацией по вопросам трудоустройства?</b>                       |     |
|    | Да  | 50  |
|    | Нет   | 50  |
|    | Планируем   | 0   |
| 14 | <b>Удовлетворены ли Вы качеством подготовки выпускников?</b>  |     |
|    | Удовлетворены   | 75  |
|    | Не удовлетворены  | 0   |
|    | Частично удовлетворены  | 25  |
| 15 | <b>Вы намерены в настоящее время и в будущем принимать наших выпускников на работу?</b>   |     |
|    | Да  | 75  |
|    | Нет   | 25  |
| 16 | <b>Насколько Вы оцениваете открытость, полноту и доступность информации о деятельности Университета, размещенной на информационных стендах в помещениях Университета?</b> |     |
|    | На высоком уровне   | 50  |
|    | На среднем уровне   | 25  |
|    | На низком уровне  | 25  |
| 17 | <b>Насколько Вы оцениваете открытость, полноту и доступность информации о деятельности Университета, размещенной на официальном сайте Университета?</b>                   |     |
|    | На высоком уровне   | 50  |
|    | На среднем уровне   | 50  |
|    | На низком уровне  | 0   |

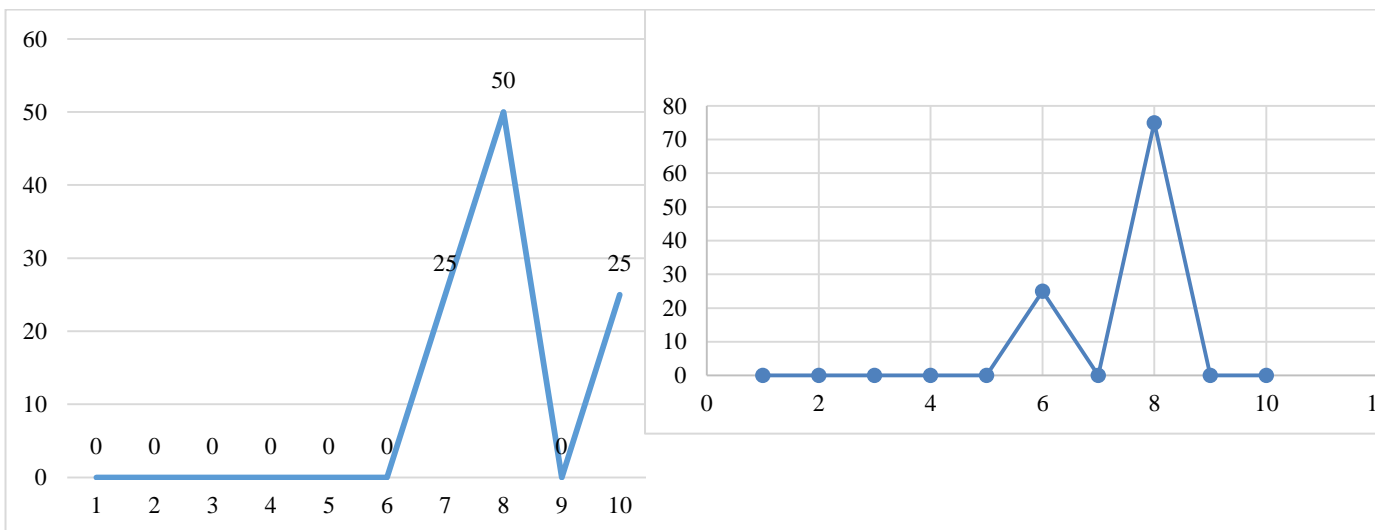
Анализируя результаты опроса работодателей и (или) их объединений, иных юридических и (или) физических лиц об удовлетворенности качеством образования можно сделать следующие выводы. Работодатели удовлетворены качеством подготовки выпускников, наиболее важными качествами выпускников для них является: коммуникабельность, умение работать в команде, обучаемость (по 21,4% соответственно).



**Рисунок 1. Результаты анкетирования по вопросу №3 «Какие формы взаимодействия вуза и компании-работодателя, по Вашему мнению, являются наиболее продуктивными и приемлемыми?»**

Как видно на рисунке 1, для работодателей наиболее значимыми формами взаимодействия с университетом, является: трудоустройство выпускников (36,4%) и совместное участие в мероприятиях (18,2%), а также проведение Ярмарок вакансий, участие представителей работодателей в учебном процессе, а также организация повышений квалификации для работодателей и их представителей на базе университета (по 9,1%).

При выборе сотрудника работодатели заинтересованы в наличии у него следующих профессиональных компетенций: умение реализовывать на практике полученные знания (16,7%), способность использовать методы анализа и моделирования (8,3%), умение самостоятельно искать информацию, необходимую для осуществления профессиональной деятельности, аналитические навыки, коммуникативные навыки, техническая и компьютерная грамотность, стремление к саморазвитию и повышению квалификации, управление конфликтами, коммуникации в команде, способность решать стандартные задачи профессиональной деятельности, способность участвовать в разработке технической документации, связанной с профессиональной деятельностью с использованием стандартов, норм и правил (по 8,3% соответственно).



**Рисунок 2. Результаты анкетирования по вопросам №4 «Уровень теоретической подготовки» и №5 «Уровень практической подготовки»**

На рисунке 2, представлены ответы работодателей на вопросы 4 и 5 анкеты. Как видно, представители работодателей высоко оценивают уровень теоретической и практической подготовки выпускников. Это свидетельствует о том, что обучающиеся по направлению подготовки 37.03.01 Психология получают достаточный объем знаний, который используют в своей дальнейшей профессиональной деятельности.

Таким образом, работодатели удовлетворены работой университета по подготовке специалистов, готовы сотрудничать с вузом по различным направлениям деятельности. Также они высоко оценивают уровень теоретической и практической подготовки выпускников, отмечают их ориентацию на становление в профессиональной сфере, трудолюбие и умение работать в команде.

## 2. Информация о результатах опросов педагогических и научных работников об удовлетворенности условиями и организацией образовательной деятельности в рамках реализации образовательной программы высшего образования

В январе – феврале 2025 года было организовано проведение анкетирования научно-педагогических работников Университета на предмет выявления удовлетворенности организацией учебного процесса, преподавания дисциплин, условий образовательной деятельности, повышения качества и эффективности профессиональной деятельности преподавателей и т. д.

В целях определения качества педагогической деятельности НПП, действующих процессов и получения наиболее эффективных и беспристрастных результатов анкетирование проводилось анонимно, через официальный сайт Университет в разделе «Внутренняя система оценки качества образования».

Целевой выборкой для данного анкетирования являлись научно-педагогические сотрудники, участвующие в реализации образовательных программ.

По образовательной программе 37.03.01 Психология. Программа широкого профиля в опросе приняли участие 28 научно-педагогических работников.

В анкете был представлен 32 вопроса. Респондент мог выбрать несколько ответов из задаваемого перечня. Респонденту было предложено оценить несколько основных направлений:

- удовлетворенность в принятии решений своего структурного подразделения;
- условиями организации труда на кафедре и оснащенностью своего рабочего места;
- материально-техническая оснащенность учебных аудиторий;
- санитарно-гигиеническое состояние учебных аудиторий;
- безопасность пребывания в Университете;
- условия реализации программы;
- распределение учебной нагрузки;
- оценка организации научной деятельности;
- информированность об изменениях в учебном процессе.

Результаты анкетирования позволили выявить процентные соотношения ответов по ключевым вопросам сотрудничества Университета и работодателей и (или) их объединений, иных юридических и (или) физических лиц, которые представлены в Таблице 2.

**Таблица 2.**

| № | Содержание вопросов и варианты ответов  | Доля показателя в % |
|---|---|---------------------|
| 1 | <b>Ваша должность:</b>  |                     |
|   | профессор   | 5                   |
|   | доцент  | 55                  |
|   | старший преподаватель   | 12,5                |
|   | преподаватель   | 25                  |
|   | ассистент   | 2,5                 |
| 2 | <b>Для Вас основной источник информации о жизни университета</b>                          |                     |
|   | официальные документы: приказы, распоряжения, положения                                   | 32,5                |
|   | информация от учебного управления Университета, кафедры                                   | 22,5                |
|   | корпоративная почта   | 17,5                |
|   | сотрудники кафедры  | 12,5                |
|   | коллеги других структурных подразделений  | 2,5                 |
|   | официальный сайт Университета   | 12,5                |
|   | информацией не интересуюсь  | 0                   |
| 3 | <b>Удовлетворены ли Вы участием в принятии решений своего структурного подразделения?</b> |                     |
|   | удовлетворен  | 85                  |
|   | частично удовлетворен   | 15                  |



|    |   |      |
|----|---|------|
|    | не удовлетворен   | 0    |
|    | не участвую   | 0    |
| 4  | <b>Удовлетворены ли Вы переменами и их внедрением в Университете?</b>   |      |
|    | удовлетворен  | 77,5 |
|    | частично удовлетворен   | 22,5 |
|    | не удовлетворен   | 0    |
| 5  | <b>Как часто Вы посещаете сайт Университета?</b>  |      |
|    | раз в месяц   | 17,5 |
|    | раз в неделю  | 55   |
|    | каждый день   | 22,5 |
|    | не посещаю  | 5    |
| 6  | <b>Оцените материально-техническую оснащенность учебных помещений</b>   |      |
|    | удовлетворяет   | 40   |
|    | частично удовлетворяет  | 57,5 |
|    | не удовлетворяет  | 2,5  |
| 7  | <b>Удовлетворены ли Вы санитарно-гигиеническим состоянием учебных помещений?</b>  |      |
|    | удовлетворяет   | 40   |
|    | частично удовлетворяет  | 52,5 |
|    | не удовлетворяет  | 7,5  |
| 8  | <b>Как часто Вы посещаете пункты питания в Университете?</b>  |      |
|    | каждый день   | 12,5 |
|    | несколько раз в месяц   | 15   |
|    | раз в месяц   | 0    |
|    | не посещаю  | 72,5 |
| 9  | <b>Чувствуете ли Вы себя в Университете безопасно?</b>  |      |
|    | Да  | 95   |
|    | Нет   | 5    |
| 10 | <b>Вас устраивают взаимоотношения в коллективе?</b>   |      |
|    | устраивают  | 97,5 |
|    | устраивают частично   | 2,5  |
|    | не устраивают   | 0    |
| 11 | <b>Устраивает ли Вас распределение учебной нагрузки?</b>  |      |
|    | Да  | 77,5 |
|    | Нет   | 2,5  |
|    | Не всегда   | 20   |
| 12 | <b>Насколько Вы удовлетворены информированностью об изменениях в учебном процессе</b>   |      |
|    | вполне удовлетворен   | 77,5 |
|    | частично удовлетворен   | 22,5 |
|    | не удовлетворен   | 0    |
| 13 | <b>Соответствует ли Ваш объем затраченных сил и ресурсов заработной плате?</b>  |      |
|    | полностью соответствует   | 25   |
|    | частично соответствует  | 70   |
|    | не соответствует  | 5    |
| 14 | <b>Удовлетворены ли Вы возможностями, которые предоставляет Университет для повышения квалификации?</b>                                       |      |
|    | удовлетворен  | 80   |
|    | частично удовлетворен   | 17,5 |
|    | не удовлетворен   | 2,5  |
| 15 | <b>Насколько часто Вы используете современные методики ведения занятий в рамках преподаваемого курса?</b>                                     |      |
|    | Постоянно   | 87,5 |
|    | Редко   | 12,5 |
|    | Не использую  | 0    |
| 16 | <b>Удовлетворяет ли Вашим потребностям участие в научных семинарах, конференциях, проводимых в Университете и инициируемых Университетом?</b> |      |

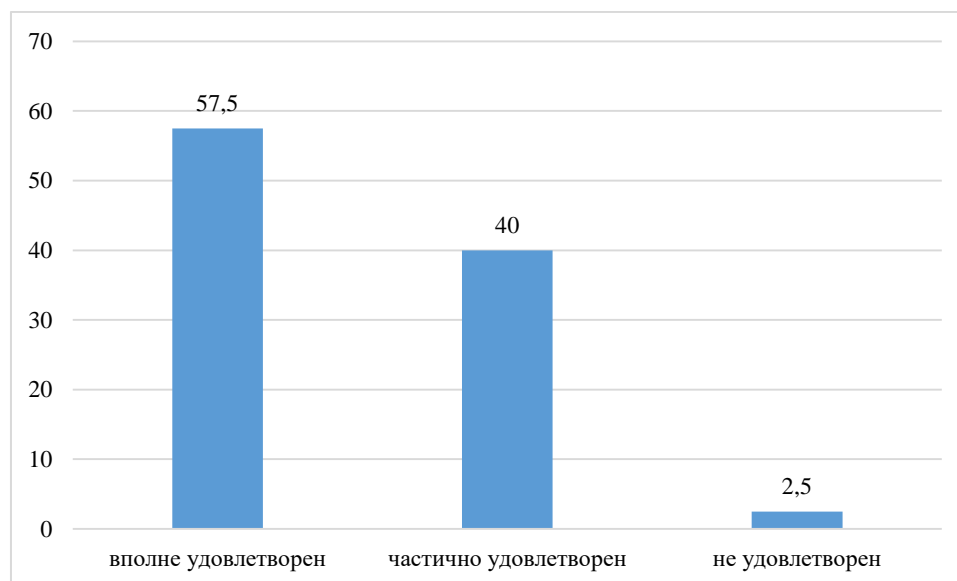
|    |   |      |
|----|---|------|
|    | вполне удовлетворен   | 85   |
|    | частично удовлетворен   | 15   |
|    | не удовлетворен   | 0    |
| 17 | <b>Как часто Вы публикуетесь в отечественных рецензируемых изданиях РИНЦ в течение года?</b>  |      |
|    | Публикую 1-2 статьи   | 57,5 |
|    | Публикую 3-5 статьи/ статей   | 10   |
|    | Публикую более 5 статей   | 0    |
|    | Не публикуюсь   | 32,5 |
| 18 | <b>Как часто Вы публикуетесь в отечественных рецензируемых изданиях ВАК в течение года?</b>   |      |
|    | Не публикуюсь   | 2,5  |
|    | Публикую 1-2 статьи   | 55   |
|    | Публикую 3 статьи и более   | 42,5 |
| 19 | <b>Как часто Вы проходите обучение на курсах повышения квалификации?</b>  |      |
|    | Раз в 3 года  | 40   |
|    | Ежегодно  | 55   |
|    | Более 2-х раз в году  | 5    |
|    | Не прохожу  | 0    |
| 20 | <b>Как часто Вы публикуетесь в международных информационно-аналитических системах научного цитирования (Scopus, WoS)?</b>   |      |
|    | Не публикуюсь   | 77,5 |
|    | Публикую 1-2 статьи   | 22,5 |
|    | Публикую 3 статьи и более   | 0    |
| 21 | <b>Насколько Вы удовлетворены условиями организации труда на кафедре и оснащенностью своего рабочего места?</b>   |      |
|    | удовлетворен  | 55   |
|    | частично удовлетворен   | 35   |
|    | не удовлетворен   | 10   |
| 22 | <b>Насколько вы удовлетворены качеством аудиторий, помещений кафедр, учебных лабораторий?</b>   |      |
|    | удовлетворен  | 47,5 |
|    | частично удовлетворен   | 47,5 |
|    | не удовлетворен   | 5    |
| 23 | <b>Удовлетворяет ли Вас качество фондов читального зала и библиотеки?</b>   |      |
|    | удовлетворяет   | 87,5 |
|    | частично удовлетворяет  | 12,5 |
|    | не удовлетворяет  | 0    |
| 24 | <b>Удовлетворяет ли Вас материально-техническая и информационная оснащенность учебного процесса (оборудование для реализации ОПОП, материальная база, программное обеспечение, доступ к базам данных)</b> |      |
|    | вполне удовлетворен   | 57,5 |
|    | частично удовлетворен   | 40   |
|    | не удовлетворен   | 2,5  |
| 25 | <b>Насколько Вы удовлетворены сочетанием педагогической и исследовательской деятельности?</b>   |      |
|    | вполне удовлетворен   | 72,5 |
|    | частично удовлетворен   | 27,5 |
|    | не удовлетворен   |      |
| 26 | <b>Оцените, пожалуйста, доступность информации, касающейся учебного процесса, внеучебных мероприятий</b>  |      |
|    | 1   | 2,5  |
|    | 2   | 0    |
|    | 3   | 12,5 |
|    | 4   | 42,5 |
|    | 5   | 42,5 |
| 27 | <b>Оцените, пожалуйста, по пятибалльной шкале:</b>  |      |
|    | качество подключения к ЭБС из любой точки, где есть сеть «Интернет» как внутри Университета, так и вне ее;  |      |

|    |   |      |
|----|---|------|
|    | 1   | 2,5  |
|    | 2   | 2,5  |
|    | 3   | 12,5 |
|    | 4   | 30   |
|    | 5   | 52,5 |
|    | <b>наполненность ЭБС методическими материалами, учебниками и т.п. для достижения обучающимися предполагаемых результатов обучения по профилю реализуемой программы;</b> |      |
|    | 1   | 2,5  |
|    | 2   | 2,5  |
|    | 3   | 12,5 |
|    | 4   | 35   |
|    | 5   | 47,5 |
|    | <b>качество функционирования ЭИОС.</b>  |      |
|    | 1   | 2,5  |
|    | 2   | 0    |
|    | 3   | 10   |
|    | 4   | 45   |
|    | 5   | 42,5 |
| 28 | <b>Какова Ваша удовлетворенность условиями работы и услугами, имеющимися в Университете?</b>  |      |
|    | вполне удовлетворен   | 62,5 |
|    | частично удовлетворен   | 35   |
|    | не удовлетворен   | 2,5  |
| 29 | <b>Насколько Вы удовлетворены открытостью, полнотой и доступностью информации о деятельности организации:</b>   |      |
|    | <b>размещенной на информационных стендах в помещениях Университета;</b>   |      |
|    | 1   | 0    |
|    | 2   | 2,5  |
|    | 3   | 12,5 |
|    | 4   | 40   |
|    | 5   | 45   |
|    | <b>размещенной на официальном сайте Университета.</b>   |      |
|    | 1   | 0    |
|    | 2   | 2,5  |
|    | 3   | 10   |
|    | 4   | 25   |
|    | 5   | 62,5 |
| 30 | <b>Насколько Вы удовлетворены комфортностью условий труда:</b>  |      |
|    | <b>наличие комфортной зоны отдыха (ожидания), оборудованной соответствующей мебелью;</b>  |      |
|    | 1   | 10   |
|    | 2   | 5    |
|    | 3   | 32,5 |
|    | 4   | 30   |
|    | 5   | 22,5 |
|    | <b>наличие и понятность навигации внутри Университета;</b>  |      |
|    | 1   | 2,5  |
|    | 2   | 7,5  |
|    | 3   | 17,5 |
|    | 4   | 32,5 |
|    | 5   | 40   |
|    | <b>наличие и доступность питьевой воды;</b>   |      |
|    | 1   | 20   |
|    | 2   | 10   |
|    | 3   | 22,5 |
|    | 4   | 10   |
|    | 5   | 37,5 |

|    |   |      |
|----|---|------|
|    | <b>наличие и доступность санитарно-гигиенических помещений;</b>   |      |
|    | 1   | 12,5 |
|    | 2   | 17,5 |
|    | 3   | 25   |
|    | 4   | 15   |
|    | 5   | 30   |
|    | <b>санитарное состояние помещений Университета;</b>   |      |
|    | 1   | 7,5  |
|    | 2   | 7,5  |
|    | 3   | 25   |
|    | 4   | 20   |
|    | 5   | 40   |
|    | <b>транспортная доступность (возможность доехать до Университета на общественном транспорте, наличие парковки).</b>                                 |      |
|    | 1   | 7,5  |
|    | 2   | 5    |
|    | 3   | 10   |
|    | 4   | 25   |
|    | 5   | 52,5 |
| 31 | <b>Насколько Вы удовлетворены качеством оборудования помещений Университета и прилегающей к нему территории с учетом доступности для инвалидов:</b> |      |
|    | <b>оборудование входных групп пандусами (подъемными платформами);</b>   |      |
|    | 1   | 5    |
|    | 2   | 0    |
|    | 3   | 30   |
|    | 4   | 35   |
|    | 5   | 30   |
|    | <b>наличие выделенных стоянок для автотранспортных средств инвалидов;</b>   |      |
|    | 1   | 5    |
|    | 2   | 5    |
|    | 3   | 22,5 |
|    | 4   | 35   |
|    | 5   | 32,5 |
|    | <b>наличие адаптированных лифтов, поручней, расширенных дверных проемов;</b>  |      |
|    | 1   | 5    |
|    | 2   | 2,5  |
|    | 3   | 30   |
|    | 4   | 32,5 |
|    | 5   | 30   |
|    | <b>наличие сменных кресел-колясок;</b>  |      |
|    | 1   | 10   |
|    | 2   | 10   |
|    | 3   | 20   |
|    | 4   | 32,5 |
|    | 5   | 27,5 |
|    | <b>наличие специально оборудованных санитарно-гигиенических помещений в Университете.</b>   |      |
|    | 1   | 10   |
|    | 2   | 12,5 |
|    | 3   | 25   |
|    | 4   | 20   |
|    | 5   | 32,5 |
| 32 | <b>Оцените, пожалуйста, условия организации образовательного процесса по программе в целом</b>  |      |
|    | Удовлетворяют   | 82,5 |
|    | Частично удовлетворяют  | 17,5 |
|    | Не удовлетворяют  | 0    |

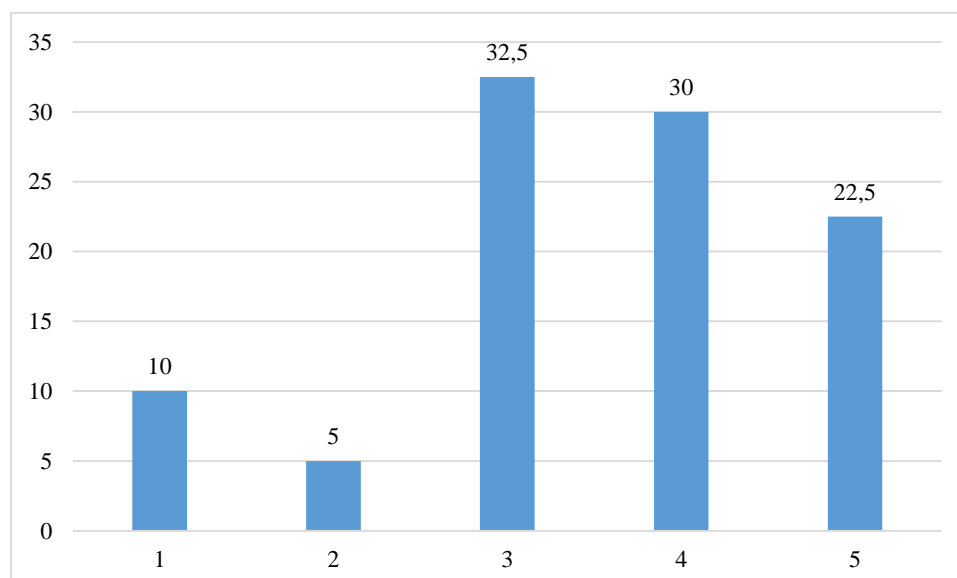
Анализируя результаты опроса педагогических и научных работников об удовлетворенности условиями и организацией образовательной деятельности в рамках реализации образовательной программы 37.03.01 Психология можно сделать следующие выводы.

В целом работники удовлетворены условиями и организацией образовательной деятельности.



**Рисунок 3. Результаты анкетирования по вопросу «Удовлетворяет ли Вас материально-техническая и информационная оснащенность учебного процесса (оборудование для реализации ОПОП, материальная база, программное обеспечение, доступ к базам данных)»**

Как видно на рисунке 3 научно-педагогические работники в большей мере удовлетворены материально-техническим оснащением программы (57,5%). При этом 40% опрошенных считают материальное оснащение недостаточным и удовлетворены частично, а 2,5% опрошенных не удовлетворены материальным оснащением программы.

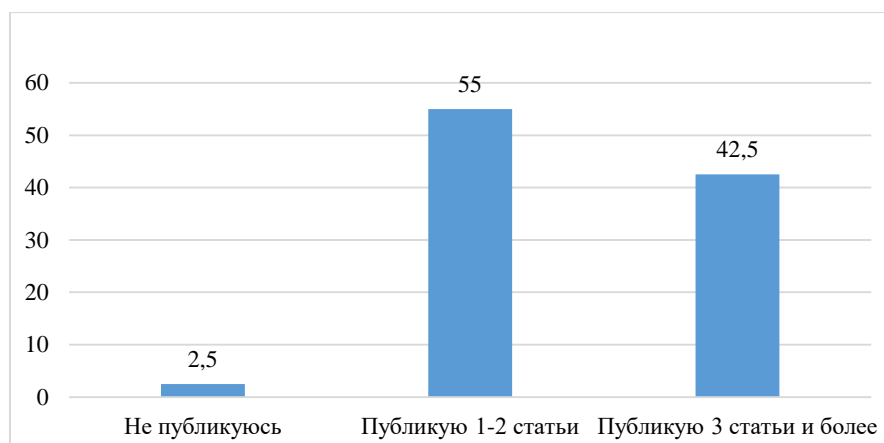


**Рисунок 4. Результаты анкетирования по оценке наличия комфортных зон отдыха (ожидания), оборудованной соответствующей мебелью**

На рисунке 4 представлен анализ ответов сотрудников ППС по оценке наличия зон отдыха и ожидания оборудованных соответствующей мебелью, как видно из рисунка большинство респондентов отмечают недостаток в наличии таких зон.

Из положительных моментов, стоит отметить публикационную активность педагогических работников осуществляющих образовательную деятельность по программе (рисунок 5).

На рисунке 5 видно, что 55% опрошенных респондентов публикуют 1-2 статьи в журналах ВАК в течении года, 42,5% опрошенных публикуют три и более статей ВАК и лишь 2,5% не публикуют статьи ВАК. Считаем данный показатель важным критерием, так как высокая публикационная активность в рецензируемых журналах свидетельствует о компетентности и практической направленности преподавателей реализующих программу.



**Рисунок 5. Публикационная активность в отечественных рецензируемых изданиях ВАК в течение года**

Так же результаты анкетирования показали, что большинство профессорско-преподавательского состава реализующего программу ежегодно проходит повышение квалификации (55%). Раз в три года курсы повышения квалификации проходят 40% опрошенных.

В целом результаты анкетирования научно-педагогического состава университета свидетельствуют о высокой заинтересованности и включенности сотрудников в образовательную деятельность по программе 37.03.01 Психология, желании развивать и совершенствовать свои профессиональные навыки, делиться теоретическими и практическими результатами проведенных исследований не только с обучающимися, но и с коллегами из других университетов.

### 3. Информация о результатах опросов обучающихся об удовлетворенности условиями, содержанием, организацией и качеством образовательного процесса в целом и отдельных дисциплин (модулей) и практик

С января-феврале 2025 года было организовано проведение анкетирования обучающихся на предмет выявления мнения обучающихся о качестве организации учебного процесса, преподавания дисциплин, условий обучения и т. д.

Анкета обучающегося состоит из 3-х разделов:

раздел 1 «Общие вопросы», включающий 30 вопросов (содержит вопросы про надпрофессиональные навыки, уровень теоретической подготовки, научно-исследовательской деятельности, содержание, организацию и качество образовательного процесса в целом и отдельных дисциплин, а также практик);

раздел 2 «Оценка деятельности преподавателей», состоящий из 11 вопросов (содержит вопросы, позволяющие оценить качество преподавания отдельных дисциплин, практик);

раздел 3 и «Обеспеченность и условия реализации образовательной программы», состоящий из 13 вопросов (содержит вопросы, позволяющие оценить условия реализации образовательного процесса в целом и отдельных дисциплин, практик).

Таким образом, в опросе было сформулировано 54 вопроса касательно качества образовательного процесса, в том числе:

- удовлетворенность структурой образовательной программы;
- удовлетворенность учебно-методическим обеспечением образовательной программы;
- удовлетворенность условиями реализации образовательной программы;
- удовлетворенность материально-техническим обеспечением программы;
- общая удовлетворенность качеством предоставления образовательных услуг по образовательной программе;
- общая удовлетворенность качеством преподавания по образовательной программе;
- общая удовлетворенность качеством условий осуществления образовательной деятельностью в университете.

В целях определения качества педагогической деятельности НПП, действующих процессов и получения наиболее эффективных и беспристрастных результатов анкетирование студентов проводилось анонимно через официальный сайт Университета.

Целевой выборкой для данного анализа являлись обучающиеся КИПУ имени Февзи Якубова, по реализуемым образовательным программам.

Результаты анкетирования позволили выявить процентные соотношения ответов по ключевым вопросам сотрудничества Университета и работодателей и (или) их объединений, иных юридических и (или) физических лиц.

**Таблица 3.**  
Раздел 1. Общие вопросы

| № | Содержание вопросов и варианты ответов                                | Доля показателя в % |
|---|---|---------------------|
| 1 | <b>Укажите Вашу форму обучения</b>                                    |                     |
|   | Очная   | 85,8                |
|   | Очно-заочная  | 13,4                |
|   | Заочная   | 0,7                 |
| 2 | <b>На каком курсе Вы учитесь?</b>                                     |                     |
|   | 1   | 32,8                |
|   | 2   | 22,4                |
|   | 3   | 24,6                |
|   | 4   | 19,4                |
|   | 5   | 0                   |
|   | 6   | 0                   |
| 3 | <b>Соответствует ли содержание учебного материала Вашим ожиданиям</b> |                     |
|   | полностью соответствует   | 56,7                |
|   | частично соответствует  | 43,3                |

|    |  |      |
|----|--|------|
|    | не соответствует   | 0    |
| 4  | <b>Считаете ли Вы, что за время обучения по образовательной программе Вам удалось развить надпрофессиональные навыки, такие как: коммуникативные навыки, навыки системного и критического мышления, лидерские качества</b> |      |
|    | Нет, данные навыки я не развил   | 17,9 |
|    | Да, я существенно развил данные навыки   | 82,1 |
| 5  | <b>Насколько Вы оцениваете уровень Вашей теоретической подготовки по направлению подготовки/ специальности, на котором/ой учитесь?</b>   |      |
|    | Высокий уровень  | 14,2 |
|    | Хороший уровень  | 63,4 |
|    | Удовлетворительный уровень   | 22,4 |
|    | Низкий уровень   | 0    |
|    | Очень низкий уровень   | 0    |
| 6  | <b>Считаете ли Вы, что за время обучения Вам удалось получить базовые знания по фундаментальным дисциплинам (например, философия, основы экономики, история России, БЖД)?</b>  |      |
|    | Нет, не считаю   | 13,4 |
|    | Да, считаю   | 86,6 |
| 7  | <b>Считаете ли Вы, что за время обучения Вам удалось получить базовые знания по профессиональным дисциплинам?</b>  |      |
|    | Нет, не считаю   | 3,7  |
|    | Да, считаю   | 96,3 |
| 8  | <b>Удовлетворены ли вы качеством составления расписания учебных занятий?</b>   |      |
|    | Удовлетворен   | 21,6 |
|    | Частично удовлетворен  | 51,5 |
|    | Не удовлетворен  | 26,9 |
| 9  | <b>Удовлетворены ли вы качеством составления расписания промежуточной аттестации (сессии)?</b>   |      |
|    | Удовлетворен   | 74,6 |
|    | Частично удовлетворен  | 20,9 |
|    | Не удовлетворен  | 4,5  |
| 10 | <b>Оцените своевременность размещения расписания в Вашем личном кабинете?</b>  |      |
|    | Расписание публикуется своевременно  | 79,1 |
|    | Расписание публикуется не своевременно   | 20,9 |
| 11 | <b>Как Вы оцениваете уровень организации и качества преподавания в Университете по Вашему направлению подготовки/специальности?</b>  |      |
|    | Высокий уровень  | 44   |
|    | Хороший уровень  | 48,5 |
|    | Удовлетворительный уровень   | 7,5  |
|    | Низкий уровень   | 0    |
|    | Очень низкий уровень   | 0    |
| 12 | <b>При выполнении курсовой работы/выпускной квалификационной работы кто оказывал Вам помощь?</b>   |      |
|    | Большую помощь оказывает научный руководитель  | 44,8 |
|    | Получаю достаточную помощь на консультациях от руководителя  | 43,3 |
|    | Мне никто не оказывает помощь, я пишу самостоятельно   | 11,9 |
| 13 | <b>При прохождении практики кто оказывал Вам помощь в подготовке отчетной документации?</b>  |      |
|    | Помощь оказывает руководитель практики от Университета   | 44   |
|    | Помощь оказывает руководитель практики от Профильной организации   | 9,7  |
|    | Помощь оказывает руководитель практики от Университета и руководитель практики от Профильной организации   | 23,1 |
|    | Мне никто не оказывает помощь, я пишу самостоятельно   | 23,1 |
| 14 | <b>Насколько важна практика (учебная, производственная) при подготовке по Вашему направлению подготовки/специальности?</b>   |      |
|    | Практика дает мне практические навыки для будущей профессии  | 75,4 |
|    | Практика, на мой взгляд, не требуется, достаточно теоретического обучения  | 9    |
|    | Затрудняюсь ответить   | 15,7 |
| 15 | <b>В какой степени Вы удовлетворены качеством организации и условиями практик?</b>   |      |



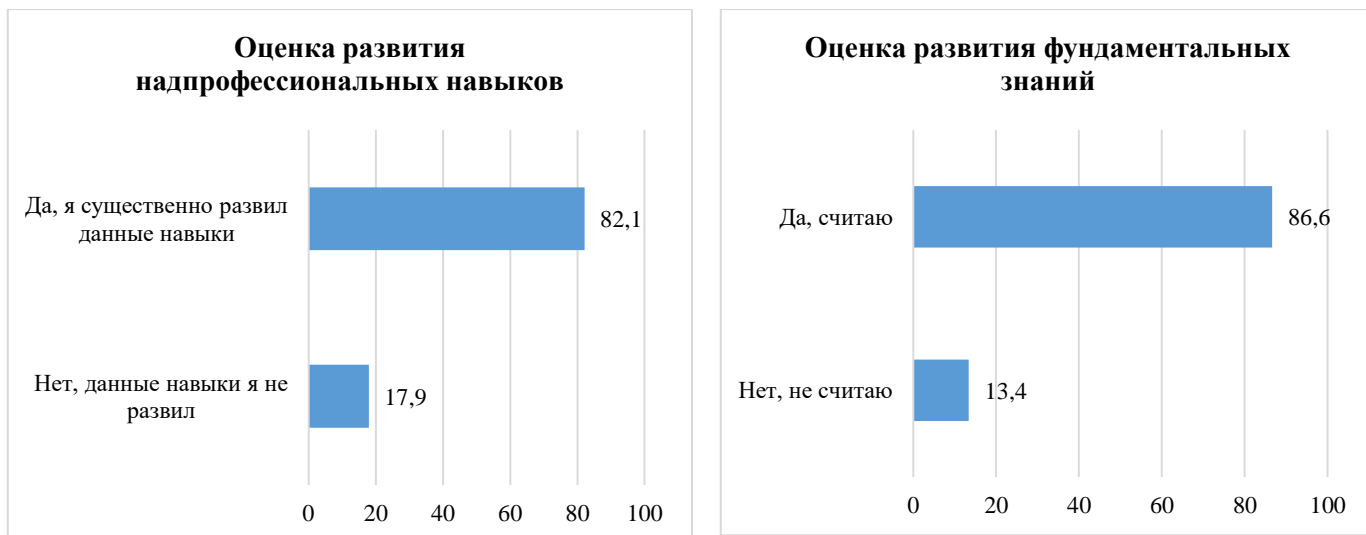
|    |  |      |
|----|--|------|
|    | Не удовлетворен  | 11,9 |
|    | Частично удовлетворен  | 61,9 |
|    | Удовлетворен полностью   | 26,1 |
| 16 | <b>Соответствуют ли результаты обучения в Университете Вашим ожиданиям?</b>  |      |
|    | Полностью соответствует  | 46,3 |
|    | Частично соответствует   | 52,2 |
|    | Не соответствует   | 1,5  |
| 17 | <b>Как Вы относитесь к требованию посещаемости занятий?</b>  |      |
|    | Без посещаемости невозможно подготовиться к сдаче сессии   | 20,9 |
|    | Без посещаемости уровень знаний ниже   | 69,4 |
|    | Считаю, что не обязательно посещать занятия  | 9,7  |
| 18 | <b>Пропускаете ли Вы занятия?</b>  |      |
|    | Нет, не пропускаю  | 27,6 |
|    | Да, пропускаю по болезни   | 51,5 |
|    | Пропускаю пары, на которых неинтересно   | 1,5  |
|    | Пропускаю в связи с занятостью на работе   | 19,4 |
| 19 | <b>Дайте оценку соотношения контактной и самостоятельной работы по дисциплинам, которые Вы изучили (самостоятельная работа как часть образовательной программы, которая выносятся на самостоятельное изучение)</b> |      |
|    | Контактная работа с преподавателями в Университете организована хорошо   | 75,4 |
|    | Объем контактной работы слишком большой  | 7,5  |
|    | Объем самостоятельной работы недостаточный   | 3    |
|    | Я все равно не выполняю самостоятельную работу   | 0    |
|    | Я не знаю в чем заключается различие между контактной и самостоятельной работой по дисциплине  | 14,2 |
| 20 | <b>Какие методы обучения Вам нравятся больше?</b>  |      |
|    | Опрос  | 4,1  |
|    | Индивидуальная работа  | 11,4 |
|    | Обсуждение, дискуссии  | 22,2 |
|    | Тесты  | 9,3  |
|    | Деловые игры   | 17,7 |
|    | Тренинги   | 17,5 |
|    | Презентации  | 17,9 |
| 21 | <b>Есть ли у Вас портфолио студента?</b>   |      |
|    | У меня есть портфолио  | 23,9 |
|    | Я не знаю, что это такое   | 40,3 |
|    | В нем нет необходимости  | 35,8 |
| 22 | <b>Как Вы относитесь к дистанционной форме обучения?</b>   |      |
|    | Считаю, что более продуктивна смешанная форма обучения   | 39,6 |
|    | Считаю, что дистанционная форма удобна   | 49,3 |
|    | Считаю, что дистанционная форма неприемлема  | 11,2 |
| 23 | <b>Уровень доступности учебной и методической литературы</b>   |      |
|    | Высокий уровень  | 23,9 |
|    | Хороший уровень  | 49,3 |
|    | Удовлетворительный уровень   | 25,4 |
|    | Низкий уровень   | 1,5  |
|    | Очень низкий уровень   | 0    |
| 24 | <b>Удовлетворены ли Вы организацией зачетно-экзаменационной сессии?</b>  |      |
|    | Да, полностью  | 47   |
|    | Скорее да, чем нет   | 47,8 |
|    | Скорее нет, чем да   | 4,5  |
|    | Нет  | 0,7  |
| 25 | <b>Как Вы получаете информацию по вопросам деятельности Университета?</b>  |      |
|    | Сайт вуза  | 16,6 |
|    | Локальный диск Университета  | 1,3  |
|    | Личный кабинет обучающегося  | 5,5  |
|    | Староста, одногруппники  | 37,1 |
|    | Социальные сети Университета   | 21,8 |

|    |  |      |
|----|--|------|
|    | Устная неофициальная информация  | 15,3 |
|    | Информацией о жизни Университета не владею   | 2    |
|    | Корпоративная почта Университета   | 0,3  |
| 26 | <b>Оцените по пятибалльной шкале (где 1– наименьшая оценка, 5– наивысшая) предоставляемые возможности для развития Вашей научно-исследовательской деятельности в рамках образовательной программы:</b> |      |
|    | <b>Участие в научно-исследовательских работах (НИР), реализуемых по заказу сторонних организаций</b>   |      |
|    | 1  | 13,4 |
|    | 2  | 6    |
|    | 3  | 20,9 |
|    | 4  | 34,3 |
|    | 5  | 25,4 |
|    | <b>Написание научных статей для публикации в журналах, индексируемых РИНЦ/ВАК</b>  |      |
|    | 1  | 13,4 |
|    | 2  | 8,2  |
|    | 3  | 24,6 |
|    | 4  | 29,9 |
|    | 5  | 23,9 |
|    | <b>Участие в научно-практических конференциях в формате участника</b>  |      |
|    | 1  | 9,7  |
|    | 2  | 4,5  |
|    | 3  | 22,4 |
|    | 4  | 29,1 |
|    | 5  | 34,3 |
|    | <b>Работа над собственным научным проектом</b>   |      |
|    | 1  | 11,9 |
|    | 2  | 3,7  |
|    | 3  | 24,6 |
|    | 4  | 28,4 |
|    | 5  | 31,3 |
|    | <b>Не принимал участия</b>   |      |
|    | 1  | 21,6 |
|    | 2  | 4,5  |
|    | 3  | 17,2 |
|    | 4  | 17,2 |
|    | 5  | 39,6 |
| 27 | <b>Отметьте в каких из нижеперечисленных мероприятий Вы принимали участие прошедшем</b>  |      |
|    | Участие в научно-исследовательских работах (НИР), реализуемых по заказу сторонних организаций  | 11,1 |
|    | Написание научных статей для публикации в журналах, индексируемых РИНЦ/ВАК   | 15   |
|    | Работа над собственным научным проектом  | 20,3 |
|    | Не принимал участия  | 53,6 |
| 28 | <b>Как часто Вы посещаете сайт Университета?</b>   |      |
|    | Раз в месяц  | 33,6 |
|    | Раз в неделю   | 15,7 |
|    | Каждый день  | 12,7 |
|    | Не посещаю   | 23,9 |
|    | В период сессии  | 14,2 |
| 29 | <b>Принимаете ли Вы участие в научно-исследовательских мероприятиях (конференциях, круглых столах), организуемых Университетом?</b>  |      |
|    | Участвую регулярно   | 7,5  |
|    | Иногда участвую  | 52,2 |
|    | Пока не принимал участие   | 40,3 |
| 30 | <b>Насколько Вы удовлетворены работой сотрудников учебного управления Университета?</b>  |      |
|    | Удовлетворен   | 49,3 |
|    | Частично удовлетворен  | 47   |

|    |   |      |
|----|---|------|
|    | Не удовлетворен   | 3,7  |
| 31 | <b>Ваше отношение к организации учебного процесса?</b>  |      |
|    | Претензий нет   | 75,4 |
|    | Несоответствие изучаемых дисциплин получаемому направлению подготовки/специальности   | 6,7  |
|    | Несоответствие количества выделяемых часов значимости дисциплины  | 16,4 |
|    | Неудовлетворенность организацией зачетов и экзаменов  | 1,5  |
| 32 | <b>Удовлетворенность структурой образовательной программы, по которой Вы обучаетесь:</b>  |      |
|    | <b>Соответствует ли структура программы Вашим ожиданиям? (присутствуют все дисциплины; нет дублирования дисциплин; нет нарушения логики преподавания дисциплин и т.п.)?</b> |      |
|    | 1   | 1,5  |
|    | 2   | 6    |
|    | 3   | 16,4 |
|    | 4   | 42,5 |
|    | 5   | 33,6 |
|    | <b>Удовлетворяет ли Вашим потребностям выделяемый объем времени, отведенный на лекционные занятия?</b>  |      |
|    | 1   | 1,5  |
|    | 2   | 3,7  |
|    | 3   | 17,2 |
|    | 4   | 41   |
|    | 5   | 36,6 |
|    | <b>Насколько полно Вам предоставляется возможность выбора дисциплин?</b>  |      |
|    | 1   | 28,4 |
|    | 2   | 13,4 |
|    | 3   | 20,1 |
|    | 4   | 20,1 |
|    | 5   | 17,9 |
|    | <b>Удовлетворяет ли Вашим потребностям выделяемый объем времени, отведенный на практические занятия?</b>  |      |
|    | 1   | 2,2  |
|    | 2   | 3    |
|    | 3   | 19,4 |
|    | 4   | 38,1 |
|    | 5   | 37,3 |

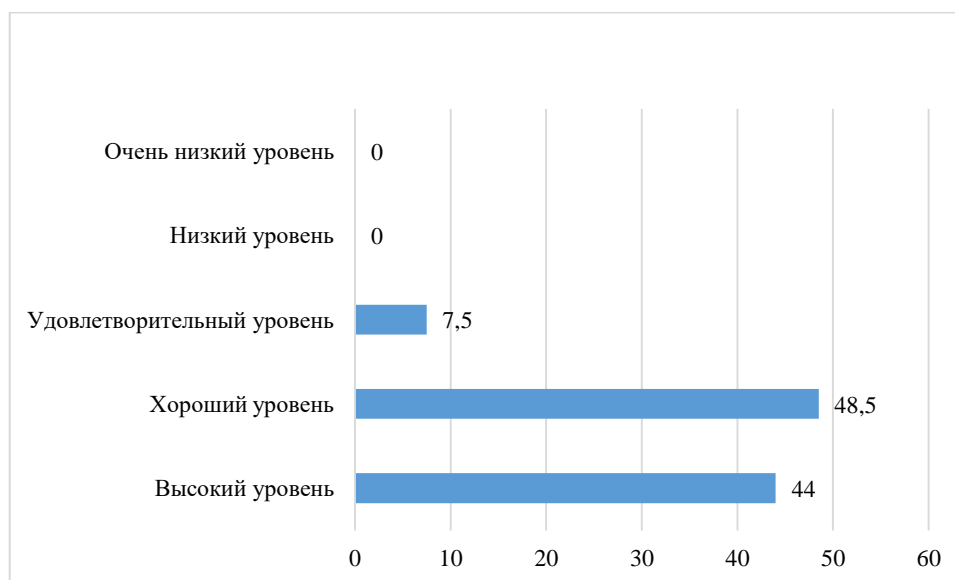
На основе результатов анкетирования обучающихся по оценке удовлетворенности условиями, содержанием, организацией и качеством образовательного процесса в целом и отдельных дисциплин (модулей) и практик можно сделать следующие общие выводы, основываясь на основных вопросах анкеты: обучающиеся по программе в целом удовлетворены качеством организации образовательного процесса. Все опрошенные респонденты, в той или иной мере считают, что содержание учебного материала соответствует их ожиданиям (полностью соответствует – 56,7%, частично соответствует 43,3, не соответствует – 0%). Также 82,1% опрошенных считают, что за время обучения им удалось развить надпрофессиональные навыки, такие как: коммуникативные навыки, навыки системного и критического мышления, лидерские качества. 86,6 % опрошенных респондентов отмечают, что обучения по программе поспособствовало развитию и фундаментальных знаний по базовым дисциплинам, например, История России и БЖД (рисунок 6).

Исходя из этого можно сделать вывод, что освоение образовательной программы способствует развитию не только профессиональных знаний, но и общенаучных, а также формированию целостной гармоничной личности



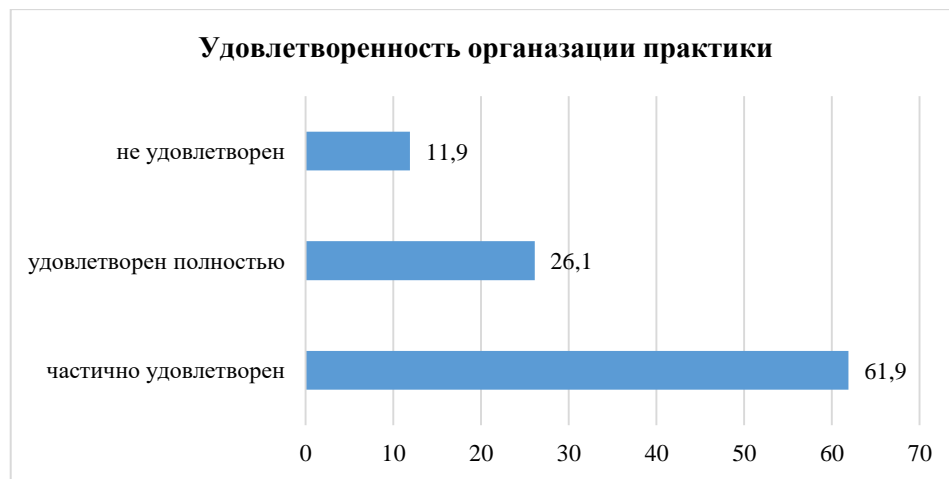
**Рисунок 6. Оценка развития надпрофессиональных навыков и теоретических знаний**

На рисунке 7 представлен анализ результатов респондентов по удовлетворённости качеством преподавания по программе. Как видно на рисунке большинство опрошенных высоко оценивают уровень преподавания дисциплин (высокий уровень – 44%, хороший уровень – 48,5%), 7,5% опрошенных оценивают уровень организации образовательного процесса удовлетворительно.



**Рисунок 7. Удовлетворенность уровнем организации и качеством преподавания по программе**

На рисунке 8 представлен анализ ответов по вопросу анкеты: «В какой степени Вы удовлетворены качеством организации и условиями практик?». Как видно на рисунке большинство опрошенных частично удовлетворены организацией практической подготовки (61,9%), полностью удовлетворены – 26,1%, не удовлетворены – 11,9%. Необходимо обратить внимание на данные результаты, так как практическая подготовка является необходимым компонентом образовательного процесса, и от качества ее организации зависит практикоориентированность будущего специалиста, его желание продолжить свой профессиональный путь по профилю подготовки.



**Рисунок 8. Анализ удовлетворенности качеством организации и условиями практик**

Рассматривая включенность обучающихся в научно-исследовательскую деятельность, стоит отметить что в целом по программе большинство опрошенных в той или иной мере принимают участие в научных конференциях или публикуют научные статьи, 31,3% опрошенных работают над собственным научным проектом. При этом все-таки 53,6% опрошенных отмечают что не принимали участие в научных мероприятиях, считаем этот показатель необходимо снижать и проводить более широкий охват обучающихся при проведении научных мероприятий.

Также обращаем внимание на то, что 40,3% опрошенных респондентов не владеют информацией о портфолио студентов, а для 35,8% в нем нет необходимости.

Таким образом, можно сделать вывод о том, что образовательный процесс по программе 37.03.01 Психология выстроен хорошо. Студенты удовлетворены качеством преподавания дисциплин, организацией практической подготовки, возможностью участия в научных мероприятиях, развития себя как личности и профессионала.

**Далее представлены результаты по Разделу 2, в рамках которого необходимо было выбрать 3 преподавателя и оценить их по заданным параметрам.**

Анализируя раздел 2 анкеты, можно сказать, что студенты чаще всего выбирали для оценки молодых педагогов, что может быть обусловлено тем, что молодой специалист более располагает к себе обучающихся.

Обучающиеся также отмечают, что ППС кафедры являются профессионалами в своей области, могут организовать самостоятельную работу студентов, увлечь их во время аудиторной работы.

Студентами также отмечено, что преподаватели кафедры участвующие в анализе уважительно относятся к студентам и открыты к диалогу с ним, могут организовать дискуссию и обсуждение. Считаем данные характеристики важными, так как большинство опрошенных респондентов предпочитают именно групповые методы обучения. Таким образом сотрудники ППС кафедры организуют образовательный процесс учитывая интересы обучающихся, что повышает его эффективность.

Отметим, что абсолютное большинство преподавателей выбранные студентами для анализа, соблюдают расписание учебных занятий, проводят учебные занятия согласно нормативному сроку и придерживаются рабочих программ дисциплин.

Также студенты отмечают объективность преподавателей кафедры и их творческий подход при организации занятий.

Таким образом, читаем что обучающиеся оценивают ППС кафедры положительно, отмечают их профессиональную и творческую направленность.

Таблица 4. Позволяет рассмотреть данные, полученные по Разделу 3 анкеты для обучающихся.

Таблица 4.

## Раздел 3. Обеспеченность и условия реализации образовательной программы

| №   | Содержание вопросов и варианты ответов  | Доля показателя в % |
|-----|---|---------------------|
| 2,1 | <b>Удовлетворенность условиями реализации программы:</b>  |                     |
|     | <b>Насколько удовлетворяет Вашим потребностям вся информация, касающаяся учебного процесса, внеучебных мероприятий?</b>   |                     |
|     | 1   | 1,5                 |
|     | 2   | 3,7                 |
|     | 3   | 17,2                |
|     | 4   | 36,6                |
|     | 5   | 41                  |
|     | <b>Оцените, пожалуйста, качество подключения к ЭБС из любой точки, где есть сеть Интернет как внутри Университета, так и вне его</b>  |                     |
|     | 1   | 9                   |
|     | 2   | 13,4                |
|     | 3   | 23,9                |
|     | 4   | 33,6                |
|     | 5   | 20,1                |
|     | <b>Насколько Вы удовлетворены организацией проведения преподавателями индивидуальных консультаций в ходе семестра?</b>  |                     |
|     | 1   | 3                   |
|     | 2   | 6                   |
|     | 3   | 18,7                |
|     | 4   | 34,3                |
|     | 5   | 38,1                |
|     | <b>Насколько полно размещены учебно-методические материалы по образовательной программе в электронной информационной образовательной среде (ЭИОС) (наличие учебных планов, рабочих программ дисциплин, программ практик и пр.)?</b>                                   |                     |
|     | 1   | 2,2                 |
| 2   | 2,2   |                     |
| 3   | 14,2  |                     |
| 4   | 46,3  |                     |
| 5   | 35,1  |                     |
| 2   | <b>Удовлетворенность материально-техническим обеспечением программы:</b>  |                     |
|     | <b>Удовлетворяет ли Вас качество аудиторий, помещений кафедр, фондов читального зала и библиотеки, учебных лаборатории и оборудования?</b>  |                     |
|     | 1   | 3                   |
|     | 2   | 7,5                 |
|     | 3   | 20,1                |
|     | 4   | 37,3                |
|     | 5   | 32,1                |
|     | <b>Насколько удовлетворяют Вашим потребностям помещения для самостоятельной работы (Вы имеете свободный доступ в эти помещения, они оснащены компьютерной техникой с выходом в сеть «Интернет», подключены к ЭБС, имеется доступ к профессиональным базам и пр.)?</b> |                     |
|     | 1   | 3,7                 |
|     | 2   | 9,7                 |
|     | 3   | 30,6                |
|     | 4   | 30,6                |
|     | 5   | 25,4                |
|     | <b>Удовлетворяет ли Вашим потребностям лабораторное оборудование, необходимое для реализации программы?</b>   |                     |
|     | 1   | 2,2                 |
|     | 2   | 5,2                 |
|     | 3   | 23,9                |

|   |   |      |
|---|---|------|
|   | 4   | 35,8 |
|   | 5   | 32,8 |
|   | <b>Общая удовлетворенность качеством предоставления образовательных услуг по программе:</b>   |      |
|   | <b>Предоставляется ли Вам возможность участвовать в формировании своей индивидуальной образовательной программы?</b>  |      |
|   | 1   | 8,2  |
|   | 2   | 8,2  |
|   | 3   | 22,4 |
|   | 4   | 33,6 |
|   | 5   | 27,6 |
|   | <b>Предоставляется ли Вам возможность оценивания содержания, организации и качества учебного процесса в целом, а также работы отдельных преподавателей?</b> |      |
|   | 1   | 5,2  |
|   | 2   | 3    |
|   | 3   | 17,9 |
|   | 4   | 29,1 |
|   | 5   | 44,8 |
|   | <b>Оцените возможность творческого самовыражения/развития (в спортивных, культурных и др. секций)</b>   |      |
|   | 1   | 1,5  |
|   | 2   | 5,2  |
|   | 3   | 12,7 |
|   | 4   | 35,1 |
|   | 5   | 45,5 |
|   | <b>Оцените оперативность и результативность реагирования на Ваши запросы (на кафедру, в деканат, к руководству вуза)</b>                                    |      |
|   | 1   | 3,7  |
|   | 2   | 3    |
|   | 3   | 8,2  |
|   | 4   | 41   |
|   | 5   | 44   |
|   | <b>Насколько Вы удовлетворены тем, что обучаетесь в нашем Университете и на данном направлении подготовки (специальности)?</b>                              |      |
|   | 1   | 1,5  |
|   | 2   | 0    |
|   | 3   | 7,5  |
|   | 4   | 35,8 |
|   | 5   | 55,2 |
| 4 | <b>Насколько Вы удовлетворены открытостью, полнотой и доступностью информации о деятельности Университета:</b>  |      |
|   | <b>размещенной на информационных стендах в помещении Университета;</b>  |      |
|   | 1   | 2,2  |
|   | 2   | 3,7  |
|   | 3   | 13,4 |
|   | 4   | 44,8 |
|   | 5   | 35,8 |
|   | <b>размещенной на официальном сайте Университета.</b>   |      |
|   | 1   | 1,5  |
|   | 2   | 6    |
|   | 3   | 12,7 |
|   | 4   | 42,5 |
|   | 5   | 37,3 |
|   | <b>Насколько Вы удовлетворены комфортностью предоставления услуг Университетом:</b>   |      |
|   | <b>наличие комфортной зоны отдыха (ожидания), оборудованной соответствующей мебелью;</b>  |      |
|   | 1   | 23,1 |
|   | 2   | 14,2 |
|   | 3   | 13,4 |
|   | 4   | 23,9 |

|          |  |      |
|----------|--|------|
|          | 5  | 25,4 |
|          | <b>наличие и понятность навигации внутри Университета;</b>   |      |
|          | 1  | 5,2  |
|          | 2  | 7,5  |
|          | 3  | 20,9 |
|          | 4  | 33,6 |
|          | 5  | 32,8 |
|          | <b>наличие и доступность питьевой воды;</b>  |      |
|          | 1  | 37,3 |
|          | 2  | 14,2 |
|          | 3  | 11,2 |
|          | 4  | 18,7 |
|          | 5  | 18,7 |
|          | <b>наличие и доступность санитарно-гигиенических помещений;</b>  |      |
|          | 1  | 18,7 |
|          | 2  | 17,9 |
|          | 3  | 17,9 |
|          | 4  | 18,7 |
|          | 5  | 26,9 |
|          | <b>санитарное состояние помещений Университета;</b>  |      |
|          | 1  | 13,4 |
|          | 2  | 12,7 |
|          | 3  | 20,9 |
|          | 4  | 31,3 |
|          | 5  | 21,6 |
|          | <b>транспортная доступность (возможность доехать до Университета на общественном транспорте)</b>   |      |
|          | 1  | 3,7  |
|          | 2  | 3    |
|          | 3  | 16,4 |
|          | 4  | 36,6 |
|          | 5  | 40,3 |
| <b>6</b> | <b>Насколько Вы удовлетворены качеством оборудования помещений Университета и прилегающей к ней территории с учетом доступности для инвалидов:</b> |      |
|          | <b>оборудование входных групп пандусами (подъемными платформами);</b>  |      |
|          | 1  | 1,5  |
|          | 2  | 6    |
|          | 3  | 20,1 |
|          | 4  | 36,6 |
|          | 5  | 35,8 |
|          | <b>наличие выделенных стоянок для автотранспортных средств инвалидов;</b>  |      |
|          | 1  | 9    |
|          | 2  | 17,2 |
|          | 3  | 17,9 |
|          | 4  | 25,4 |
|          | 5  | 30,6 |
|          | <b>наличие адаптированных лифтов, поручней, расширенных дверных проемов;</b>   |      |
|          | 1  | 2,2  |
|          | 2  | 5,2  |
|          | 3  | 20,9 |
|          | 4  | 38,1 |
|          | 5  | 33,6 |
|          | <b>наличие сменных кресел-колясок;</b>   |      |
|          | 1  | 19,4 |
|          | 2  | 13,4 |
|          | 3  | 23,9 |
|          | 4  | 22,4 |
|          | 5  | 20,9 |



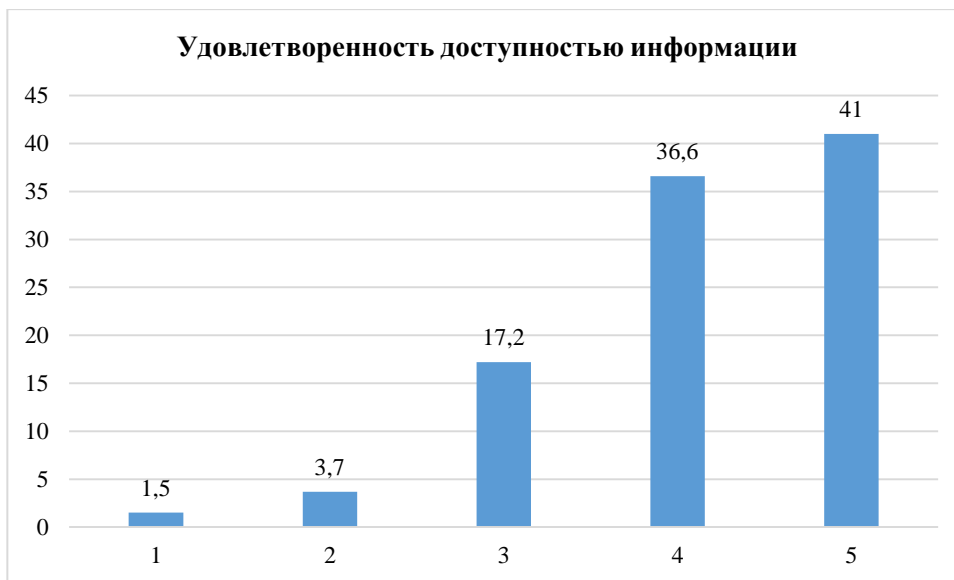
|  |  |      |
|--|--|------|
|  | <b>наличие специально оборудованных санитарно-гигиенических помещений в Университете</b>   |      |
|  | 1  | 19,4 |
|  | 2  | 11,9 |
|  | 3  | 22,4 |
|  | 4  | 20,1 |
|  | 5  | 26,1 |
| 7  | <b>Насколько Вы удовлетворены качеством обеспечения в Университете условий доступности, позволяющих инвалидам получать образовательные услуги наравне с другими, включая:</b>                |      |
|  | <b>дублирование для инвалидов по слуху и зрению звуковой и зрительной информации;</b>  |      |
|  | 1  | 2,2  |
|  | 2  | 2,2  |
|  | 3  | 3    |
|  | 4  | 5,2  |
|  | 5  | 14,9 |
|  | Затрудняюсь оценить  | 72,4 |
|  | <b>дублирование надписей, знаков и иной текстовой и графической информации знаками, выполненными рельефно-точечным шрифтом Брайля;</b>   |      |
|  | 1  | 5,2  |
|  | 2  | 1,5  |
|  | 3  | 6,7  |
|  | 4  | 13,4 |
|  | 5  | 71,6 |
|  | Затрудняюсь оценить  |      |
|  | <b>возможность предоставления инвалидам по слуху (слуху и зрению) услуг сурдопереводчика (тифлосурдопереводчика);</b>  |      |
|  | 1  | 5,2  |
|  | 2  | 0,7  |
|  | 3  | 2,2  |
|  | 4  | 4,5  |
|  | 5  | 11,9 |
|  | Затрудняюсь ответить   | 75,4 |
|  | <b>помощь, оказываемая работниками Университета, прошедшими необходимое обучение (инструктирование) по сопровождению инвалидов в помещениях Университета и на прилегающей территории;</b>    |      |
|  | 1  | 1,5  |
|  | 2  | 0    |
|  | 3  | 2,2  |
|  | 4  | 6,7  |
| 5  | 15,7   |      |
| Затрудняюсь оценить  | 73,9   |      |
| <b>наличие возможности предоставления образовательных услуг в дистанционном режиме или на дому</b> |  |      |
| 1  | 0,7  |      |
| 2  | 0,7  |      |
| 3  | 7,5  |      |
| 4  | 14,2   |      |
| 5  | 24,6   |      |
| Затрудняюсь оценить  | 52,2   |      |
| 8  | <b>Оцените удовлетворенность доброжелательностью, вежливостью работников Университета:</b>   |      |
|  | <b>обеспечивающих первичный контакт и информирование получателя услуги при непосредственном обращении в Университет (работники приемной комиссии, секретариата, учебной части и прочие);</b> |      |
|  | 1  | 1,5  |
|  | 2  | 3,7  |
|  | 3  | 11,2 |
|  | 4  | 40,3 |
| 5  | 43,3   |      |

|           |  |      |
|-----------|--|------|
|           | <b>обеспечивающих непосредственное оказание услуги в Университете при обращении;</b>   |      |
|           | 1  | 1,5  |
|           | 2  | 2,2  |
|           | 3  | 14,2 |
|           | 4  | 40,3 |
|           | 5  | 41,8 |
|           | <b>при использовании дистанционных форм взаимодействия.</b>  |      |
|           | 1  | 0,7  |
|           | 2  | 6,7  |
|           | 3  | 17,2 |
|           | 4  | 34,3 |
|           | 5  | 41   |
| <b>9</b>  | <b>Готовы Вы рекомендовать наш Университет родственникам и знакомым (могли бы рекомендовать, если бы была возможность выбора организации)?</b> |      |
|           | Да   | 94   |
|           | Нет  | 6    |
| <b>10</b> | <b>Удовлетворяет ли Вас материально-техническую оснащенность учебных аудиторий в Университете?</b>   |      |
|           | удовлетворяет полностью  | 38,8 |
|           | частично удовлетворяет   | 57,5 |
|           | не удовлетворяет   | 3,7  |
| <b>11</b> | <b>Удовлетворены ли Вы санитарно-гигиеническим состоянием учебных аудиторий?</b>   |      |
|           | удовлетворен   | 37,3 |
|           | частично удовлетворен  | 47,8 |
|           | не удовлетворен  | 14,9 |
| <b>12</b> | <b>Удовлетворенность материальной базой</b>  |      |
|           | <b>наличие необходимой учебной и научной литературы в библиотеке</b>   |      |
|           | 1  | 1,5  |
|           | 2  | 3,7  |
|           | 3  | 15,7 |
|           | 4  | 38,8 |
|           | 5  | 40,3 |
|           | <b>наличие компьютеров, используемых в учебном процессе</b>  |      |
|           | 1  | 3    |
|           | 2  | 11,2 |
|           | 3  | 24,6 |
|           | 4  | 29,9 |
|           | 5  | 31,3 |
|           | <b>наличие учебного и научного оборудования</b>  |      |
|           | 1  | 3,7  |
|           | 2  | 4,5  |
|           | 3  | 26,9 |
|           | 4  | 29,1 |
|           | 5  | 35,8 |
|           | <b>наличие лабораторий и специализированных аудиторий</b>  |      |
|           | 1  | 6    |
|           | 2  | 9    |
|           | 3  | 20,9 |
|           | 4  | 30,6 |
|           | 5  | 33,6 |
|           | <b>наличие спортивного оборудования</b>  |      |
|           | 1  | 9    |
|           | 2  | 11,2 |
|           | 3  | 23,1 |
|           | 4  | 29,9 |
|           | 5  | 26,9 |
|           | <b>наличие электронных учебно-методических материалов</b>  |      |
|           | 1  | 2,2  |

|    |   |      |
|----|---|------|
|    | 2   | 6    |
|    | 3   | 22,4 |
|    | 4   | 35,1 |
|    | 5   | 34,3 |
| 13 | <b>Удовлетворены ли качеством ресурсов, представленных в ЭИОС Университета?</b>   |      |
|    | <b>доступ к электронной библиотечной системе</b>  |      |
|    | 1   | 2,2  |
|    | 2   | 3    |
|    | 3   | 20,1 |
|    | 4   | 32,8 |
|    | 5   | 41,8 |
|    | <b>доступ к образовательным ресурсам и/или профессиональным базам данных (подборкам информационных ресурсов по тематикам) в соответствии с содержанием Вашей образовательной программы</b>                              |      |
|    | 1   | 1,5  |
|    | 2   | 4,5  |
|    | 3   | 21,6 |
|    | 4   | 35,8 |
|    | 5   | 36,6 |
|    | <b>личный кабинет обучающегося</b>  |      |
|    | 1   | 3    |
|    | 2   | 2,2  |
|    | 3   | 17,9 |
|    | 4   | 37,3 |
|    | 5   | 39,6 |
|    | <b>доступ к электронному расписанию</b>   |      |
|    | 1   | 8,2  |
|    | 2   | 6,7  |
|    | 3   | 18,7 |
|    | 4   | 29,9 |
|    | 5   | 36,6 |
|    | <b>формирование электронного портфолио</b>  |      |
|    | 1   | 14,9 |
|    | 2   | 8,2  |
|    | 3   | 24,6 |
|    | 4   | 24,6 |
|    | 5   | 27,6 |
|    | <b>доступ к учебным планам, рабочим программам дисциплин, программам практик, электронным учебным изданиям и электронным образовательным ресурсам, указанных в РПД, программах практик по образовательной программе</b> |      |
|    | 1   | 3,7  |
| 2  | 3,7   |      |
| 3  | 17,2  |      |
| 4  | 37,3  |      |
| 5  | 38,1  |      |

Анализируя результаты полученные по Разделу 3 анкеты для обучающихся, стоит обратить внимание на следующий вопрос: «Насколько удовлетворяет Вашим потребностям вся информация, касающаяся учебного процесса, внеучебных мероприятий?», который демонстрирует уровень доступности для обучающихся информации о деятельности университета.

Как видно на рисунке 9, большинство опрошенных высоко оценивают доступность информации касающейся учебного процесса, внеучебных мероприятий (5 баллов – 41%, 4 балла – 36,6%), но при этом 17.2% опрошенных оценили доступность информации на 3 балла. Данный показатель можно улучшить, через взаимодействие в социальных сетях.



**Рисунок 9. Оценка доступности информации касающаяся учебного процесса, внеучебных мероприятий**

На рисунке 10 представлен анализ результатов по вопросу удовлетворенности качеством аудиторий, помещений кафедр, фондов читального зала и библиотеки, учебных лаборатории и оборудования. Как видно из рисунка большинство респондентов удовлетворены качеством помещений, но 30,6% низко оценивают их качество, что говорит о необходимости улучшения материально-технических условий при реализации образовательной программы.



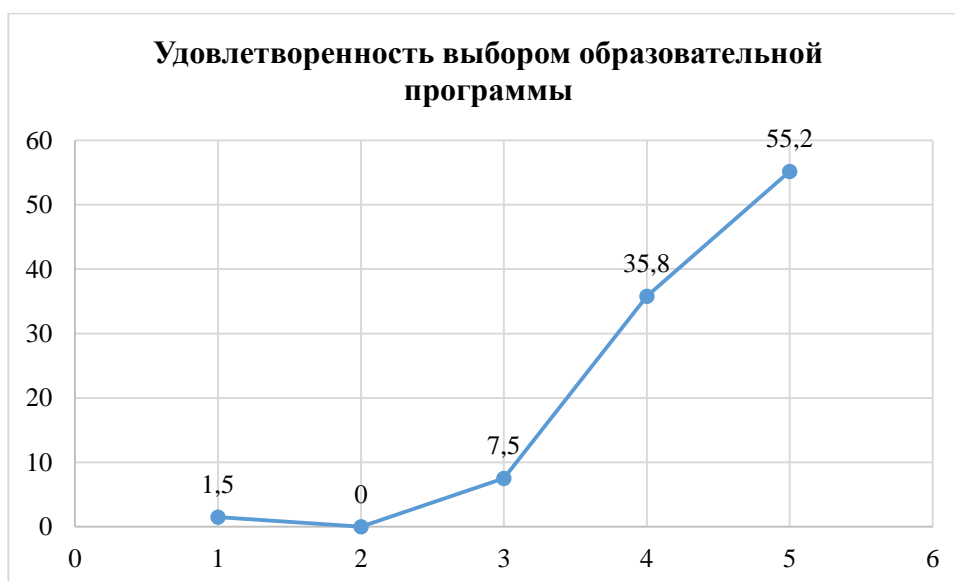
**Рисунок 10. Удовлетворенность качеством помещений.**

На рисунке 11 показана удовлетворённость наличием комфортных зон отдыха, как видно большинство студентов считают, что в образовательной организации недостает таких зон, или их качество недостаточно.



**Рисунок 11. Удовлетворённость зонами отдыха**

Несмотря на отмеченные недостатки большинство опрошенных респондентов удовлетворены выбором университета и данного направления подготовки. Данный показатель обусловлен несколькими факторами, но в первую очередь считаем, что на удовлетворённость влияет качественный профессорско-преподавательский состав, открытость кафедры при взаимодействии со студентами, широта возможностей для самореализации и карьерного роста.



**Рисунок 12. Удовлетворенность выбором направления подготовки**

Также стоит отметить, что опрошенные респонденты недостаточно осведомлены о возможностях для инвалидов и лиц с ограниченными возможностями здоровья, считаем, что в этом направлении необходимо уделить больше внимания и сделать образовательную среду для лиц с ограниченными возможностями более доступной и информировать о возможности пользования такими услугами.

Таким образом, можно сказать что студенты удовлетворены организацией образовательного процесса по программе. Они отмечают профессионализм преподавателей их опыт и подготовленность к занятиям, но считают недостаточным материально-техническое оснащение аудиторий и информационную поддержку.

## **Заключение**

На основе результатов анкетирования по образовательной программе 37.03.01 Психология. Программа широкого профиля включая работодателей, научно-педагогических работников и обучающихся можно сделать следующие выводы:

**Работодатели о качестве образования.** Представители работодателей отмечают качество образования, открытость университета при взаимодействии и организации практической подготовки. Для них важны такие профессиональные качества, как умение реализовывать на практике полученные знания, способность использовать методы анализа и моделирования, умение самостоятельно искать информацию, необходимую для осуществления профессиональной деятельности, аналитические навыки, коммуникативные навыки, техническая и компьютерная грамотность, стремление к саморазвитию и повышению квалификации, управление конфликтами, коммуникации в команде, способность решать стандартные задачи профессиональной деятельности, способность участвовать в разработке технической документации, связанной с профессиональной деятельностью с использованием стандартов, норм и правил. Также они отмечают уровень теоретической и практической подготовки выпускников, их ориентацию на становление в профессиональной сфере, трудолюбие и умение работать в команде.

**Научно-педагогические работники об условиях и организации образовательной деятельности.**

Результаты анкетирования научно-педагогического состава университета свидетельствуют о высокой заинтересованности и включенности сотрудников в образовательную деятельность по программе 37.03.01 Психология, желании развивать и совершенствовать свои профессиональные навыки, делиться теоретическими и практическими результатами проведенных исследований не только с обучающимися, но и с коллегами из других университетов. Профессорско-преподавательский состав старается использовать в своей работе современные методики ведения занятий и повышать квалификацию по профилю читаемых дисциплин.

**Обучающиеся о качестве образовательного процесса.**

Анализируя анкеты обучающихся стоит сказать, что в целом они удовлетворены организацией образовательного процесса по программе, но отмечают недостаточность материально-технического оснащения аудиторий, информационную осведомленность о работе университета и возможностей для лиц с ОВЗ.

Обучающиеся по направления подготовки 37.03.01 высоко оценили профессорско-преподавательский состав, в частности особое внимание отдается молодым преподавателям, так как они более открыты к диалогу и используют современные методики ведения занятий. Также стоит отметить, что большинство опрошенных довольны своим решением при выборе направления подготовки и университета.

Эти результаты свидетельствуют о том, что университет качественно подходит к организации учебного процесса, учитывая интересы не только студентов, но и работодателей.